

东北虎豹国家公园总体规划

(2022-2030 年)

二〇二二年

前 言

东北虎(*Panthera tigris altaica*)、东北豹(*Panthera pardus orientalis*)是我国重点保护的珍稀濒危动物,是生物多样性保护的旗舰物种,是温带森林生态系统健康的重要标志,具有极高的保护价值和生态学意义。

党中央、国务院高度重视东北虎、东北豹野生种群的保护。习近平总书记多次作出重要指示批示,亲自谋划、亲自部署、亲自推动东北虎豹国家公园建设。2015年两会期间,习近平总书记参加吉林代表团审议时,关切询问东北虎等野生动物保护情况。2016年12月5日,习近平总书记主持审议通过了《东北虎豹国家公园体制试点方案》《关于健全国家自然资源资产管理体制试点方案》,并指出要统筹生态保护和经济社会发展、国家公园建设和保护地体系完善,在统一规范管理、建立财政保障、明确产权归属、完善法律制度等方面取得实质性突破,正式启动东北虎豹国家公园体制试点和自然资源资产管理体制试点。2019年6月,习近平总书记在俄罗斯国事访问期间指出,持续推进东北虎、东北豹等野生动植物跨境保护合作,通过联合开展巡护、监测活动,共同建设生态廊道等合作,为东北虎、东北豹在国境上自由迁徙提供保障。2021年10月,习近平总书记在《生物多样性公约》第十五次缔约方大会领导人峰会上宣布,我国正式设立东北虎豹国家公园。

2021年9月30日,国务院批复《东北虎豹国家公园设立方案》(以下简称《设立方案》)。按照党中央、国务院相关精神

要求，国家林草局（国家公园局）会同吉林、黑龙江两省政府，在深入总结体制试点经验和成效的基础上，经过多次调查论证研究和充分征求意见，形成了《东北虎豹国家公园总体规划（2022-2030年）》，作为东北虎、东北豹种群保护与生态系统修复的基础性、统领性规划，是东北虎豹国家公园建设发展和保护管理的指导性文件。

目 录

第一章 基本情况	1
第一节 基本概况	1
第二节 核心价值	7
第三节 面临形势	9
第二章 总体要求	10
第一节 指导思想	11
第二节 基本原则	11
第三节 规划目标	12
第三章 总体布局	13
第一节 规划范围	13
第二节 管控分区	14
第三节 建设布局	15
第四章 保护管理体系建设	16
第一节 加强东北虎、东北豹种群保护	16
第二节 强化生态系统保护修复	17
第三节 推进自然景观遗迹保护	19
第四节 提升防灾减灾能力	19
第五章 监测监管体系建设	21
第一节 优化天空地一体化监测体系	21
第二节 建立健全监管巡护体系	23
第三节 加强自然资源资产管理	24
第四节 统筹建设应急预警体系	25

第五节 稳步提升执法能力	26
第六章 科技支撑平台建设	28
第一节 完善科研平台建设	28
第二节 聚焦重点研究方向	28
第三节 加强科技合作交流	30
第七章 教育体验平台建设	32
第一节 建设重点入口社区	32
第二节 建立科普教育体系	32
第三节 发展自然游憩	34
第四节 激活公园品牌文化	35
第八章 和谐社区建设	37
第一节 共建和谐社区	37
第二节 推进绿色发展	38
第三节 协助完善公共服务	40
第九章 保障措施	41
第一节 加强组织领导	41
第二节 强化政策保障	43
第三节 健全法治保障	44
第四节 强化宣传引导	44
第五节 鼓励社会参与	45

附图

- 1.东北虎豹国家公园地理位置示意图
- 2.东北虎豹国家公园管控分区图

第一章 基本情况

东北虎豹国家公园（以下简称虎豹公园）地处中俄朝三国交界地带，地理坐标为北纬 42° 38′ 45″ —44° 18′ 36″ 、东经 129° 05′ 01″ —131° 18′ 52″ ，国土面积 1.41 万平方公里，地跨吉林和黑龙江两省。其中，吉林省涉及面积 9557 平方公里，占虎豹公园总面积的 68%；黑龙江省涉及面积 4508 平方公里，占总面积的 32%。

第一节 基本概况

一、自然条件

虎豹公园地处长白山支脉老爷岭南部，以中低山、峡谷和丘陵地貌为主，盆地、平原、台地相间分布，大部分山体海拔在 1000 米以下，相对高度多为 200~600 米，最高峰老爷岭海拔 1477.4 米。山峦起伏，地势从中部向四周逐渐降低，南部、北部为山谷和低山地。

虎豹公园属于温带大陆性季风气候，春季多风少雨干旱，夏季炎热短促，秋季冷凉降温迅速，冬季寒冷漫长。年平均气温 5℃，极端最高气温 37.5℃，极端最低气温 -44.1℃。年降水量 450~750 毫米，降水集中在 5—9 月，占全年降水总量的 80%。

虎豹公园水系发达，主要有琿春河、绥芬河、穆棱河等 8 条河流，在虎豹公园内全长约 427 公里，分属图们江、绥芬河、乌苏里江和牡丹江 4 个水系，8 条河流均发源于虎豹公园内。

虎豹公园土壤以暗棕壤面积最大，占 97.7%，发育于低山坡地；其次为沼泽土，占 1.1%；还有少量黄棕壤、棕壤、黑钙土、栗钙土、草甸土、黑土和风沙土等。土壤表层有腐殖质层或薄层泥炭层，下层土体潜育现象明显。

虎豹公园自然植被类型包括森林、灌丛、草甸、沼泽、水生植被 5 大类，8 个植被型，30 个群系。针叶林包括以长白落叶松、鱼鳞云杉、臭冷杉、红皮云杉为代表的寒温性针叶林，以东北红豆杉为代表的温性针叶林，以红松、枫桦、蒙古栎、水曲柳为代表的温性针阔混交林；阔叶林包括以蒙古栎、白桦、山杨、色木槭、胡桃楸为代表的落叶阔叶林；灌丛多为以榛、胡枝子、蒿柳为代表的落叶阔叶灌丛；草甸包括以大叶章、地榆、蚊子草为代表的丛生禾草草甸和杂草类草甸；沼泽多以修氏苔草、芦苇、乌拉苔草、尖嘴苔草为代表的沼泽草地；水生植被多以莲、睡莲、浮叶眼子菜、荇菜、菱组成的浮水、挺水植被。

二、自然资源

虎豹公园以森林资源为主体，森林面积 135.83 万公顷，蓄积量 2 亿立方米，森林覆盖率 96.6%。其中，天然林 129.69 万公顷，占森林面积的 95.5%；人工林 6.14 万公顷。天然林大多为栎类、冷杉、桦木、落叶松、云杉、杨树等次生林，原生性红松阔叶混交林仅有零星分布；人工林多为日本落叶松、长白落叶松林，有少量的红松果用林。森林类型以阔叶林为主，占森林面积的 76.1%，针叶林占 16.6%，针阔混交林 7.3%。

虎豹公园湿地资源 0.87 万公顷，以河流、森林沼泽、灌丛沼泽、沼泽草地为主；草地资源 0.18 万公顷，零星分布于虎豹公园的阳坡山地。

虎豹公园有野生脊椎动物约 37 目 96 科 226 属 397 种。其中，哺乳纲 6 目 18 科 36 属 59 种，鸟纲 18 目 51 科 130 属 264 种，爬行纲 3 目 4 科 10 属 16 种，两栖纲 2 目 6 科 10 属 14 种，鱼纲 8 目 17 科 40 属 44 种。已记录昆虫纲 14 目 118 科 425 种。国家一级保护野生动物 14 种，包括东北虎、东北豹、梅花鹿 (*Cervus nippon*)、紫貂 (*Martes zibellina*)、原麝 (*Moschus moschiferus*) 等。国家二级保护野生动物 44 种，包括黑熊 (*Selenarctos thibetanus*)、猞猁 (*Felis lynx*)、马鹿 (*Cervus elaphus*)、细鳞鲑 (*Brachymystax lenok*) 等。

旗舰物种东北虎喜栖红松阔叶混交林，其次是阔叶混交林；主要分布在海拔 150~800 米的中低山区；东北虎喜好捕食马鹿、梅花鹿、狍 (*Capreolus capreolus*)、野猪 (*Sus scrofa*) 等有蹄类动物。近年监测显示，虎豹公园内野生东北虎 50 只以上，主要栖息在老爷岭南部、大龙岭和天桥岭、大兴沟一带的哈尔巴岭。

东北豹喜栖红松阔叶混交林，其次是阔叶混交林；主要分布在山坡中上部、山石岗，多独居；东北豹喜食 50 公斤以下的有蹄类动物，如狍、野猪、梅花鹿、东北兔 (*Lepus mandshuricus*)、獾 (*Meles meles*) 等。近年监测显示，虎豹公园内野生东北豹 60 只以上，主要分布区自东宁南部向南延伸到中俄朝三国边界，向西延

伸至汪清的西南岔、杜荒子、大荒沟一带。

表 1 虎豹公园野生脊椎动物情况统计表

纲	目	科	属	种	国家重点保护物种	
					一级	二级
鱼纲	8	17	40	44	0	2
两栖纲	2	6	10	14	0	0
爬行纲	3	4	10	16	0	0
鸟纲	18	51	130	264	9	32
哺乳纲	6	18	36	59	5	10
合计	37	96	226	397	14	44

虎豹公园有高等植物 54 科 147 属 884 种，其中裸子植物 2 科 3 属 12 种，被子植物 41 科 99 属 779 种，苔藓植物 6 科 27 属 42 种，蕨类植物 5 科 18 属 51 种。已记录大型真菌 11 科 43 属 154 种。国家一级保护野生植物 1 种，即东北红豆杉(*Taxus cuspidata*)，分布在穆棱南部、汪清杜荒子一带，面积约 6000 公顷。国家二级保护野生植物 7 种，包括红松(*Pinus koraiensis*)、黄檗(*Phellodendron amurense*)、水曲柳(*Fraxinus mandshurica*)等。

表 2 虎豹公园野生植物情况统计表

门		科	属	种	国家重点保护种	
					一级	二级
高等植物	蕨类植物	5	18	51	0	0
	苔藓植物	6	27	42	0	0
	裸子植物	2	3	12	1	1
	被子植物	41	99	779	0	5
大型真菌		11	43	154	0	1
合计		65	190	1038	1	7

虎豹公园已探明的金属和非金属矿产资源 90 余种，煤炭、油页岩、石灰石、黄金、花岗岩、大理石、玄武岩、铁、钨、钼等储

量丰富。

三、社会经济

虎豹公园现有户籍人口 8540 户、1.91 万人。其中林业户籍 6911 户、1.52 万人，村屯户籍 1629 户、0.39 万人，以汉族和朝鲜族人口居多。此外，还有近 7 万人居住在虎豹公园外，但耕地、林地等生产资料在园内。虎豹公园内居民点呈大集中、小分散特征，有自然村屯 12 个，还有林场场部 43 个。

虎豹公园内土地总面积 140.65 万公顷，其中，国有土地 128.93 万公顷，占 91.7%；集体土地 11.72 万公顷，占 8.3%。土地类型以林地为主，占 97.6%，此外还有少量耕地、园地、水域、建设用地等。

2021 年，虎豹公园内生产总值 7.8 亿元，其中第一产业 6.2 亿元，第二产业 0.25 亿元，第三产业 1.35 亿元。虎豹公园内产业以农林牧业为主。旅游服务业相对薄弱，少部分地区开展了一些森林旅游、农家乐等活动，发展规模小而散，服务设施不完备，接待设施规模较小。现有的 155 宗矿业权，除 1 宗外都已关停。

表 3 虎豹公园各主要产业收入来源

产业	收入来源
林业	红松果、地栽菌菇木耳等
养殖业	延边黄牛、林蛙、蜜蜂、猪、羊、鸡等
种植业	水稻、大豆、玉米、中草药等
其它	菌类、野菜等食品加工、外出务工等

虎豹公园主体包括长白山森工集团珲春、汪清、天桥岭、大兴沟和龙江森工集团绥阳、穆棱、东京城 7 个森工林业局所管辖的 69

个国有林场（所），以及汪清县、东宁市 2 个县市所管辖的 12 个地方国有林场。虎豹公园内重点国有林区面积占虎豹公园总面积的 86.3%，属长白山森工集团和龙江森工集团管理，森林资源所有权由中央政府直接行使，森林资源已从利用向全面保护转型。

虎豹公园内已形成由国道、省道和县、乡、林区道路组成的道路网，总长度约 5260 公里。国道 G331 穿越虎豹公园东部，连接琿春市与东宁市，虎豹公园内长度约 175 公里；国道 G302 穿越虎豹公园南部，连接琿春市与圈河口岸，虎豹公园内长度约 43 公里；国道 G333 穿越国家公园中部，虎豹公园内长度约 48 公里。黑龙江省 S206、S317、S318 和吉林省 S201、S202、S501、S502 等省道，在虎豹公园内总长度约 520 公里，是虎豹公园居民对外联系的主要通道。县、乡、林区道路及防火道路总长度约 5120 公里。

四、原有自然保护地整合情况

虎豹公园整合了 19 个原有自然保护地，涉及面积 5542.4 平方公里，占虎豹公园总面积 39.4%。包括 11 个自然保护区、5 个森林公园、1 个湿地公园、1 个地质公园和 1 个水产种质资源保护区。

五、试点期间保护管理情况

体制试点期间，国家林草局（国家公园局）依托长春森林资源监督管理办公室，挂牌成立了东北虎豹国家公园国有自然资源资产管理局、东北虎豹国家公园管理局；依托 7 个森工局和 3 个地方林业部门成立了 10 个试点管理分局。实施了常态化巡山清套；完成生态修复近 4.3 万公顷；建设界碑界桩 3441 块、各类指示牌 1878

块；维护巡护路 260 公里，维修业务用房 8400 平方米，配套巡护装备 1540 套；新建及改造升级监测中心共 8 处、无线网络基站 89 处，布设野外照相机、摄像机 23000 余台，完成森林防火视频监控系统建设 4 套，初步形成了近万平方公里的天空地一体化监测网络，获取了大量东北虎、东北豹和其他野生动物及人为活动影像数据；完成在春化镇太平沟村、大六道沟村物理围栏、生物围栏隔离带、脉冲隔离围栏建设；和俄罗斯“雪松溪谷”国家自然生物圈保护区与“豹之乡”国家公园联合行政领导机构签署《关于虎豹保护合作的谅解备忘录》。与体制试点前相比，巡护里程增长 24 倍，猎套遇见率下降 94.5%，生态保护与修复效果逐步彰显。

第二节 核心价值

一、我国规模最大、唯一具有繁殖家族的东北虎、东北豹野生种群及其栖息地

东北虎和东北豹是我国珍稀濒危动物，分别被《世界自然保护联盟（IUCN）红色名录》列为濒危（EN）和极危（CR）物种，是生物多样性保护的旗舰物种和温带森林生态系统健康的重要标志。虎豹公园是中国境内东北虎、东北豹生物链最完整和栖息地质量最好的地区，是我国境内唯一具有野生东北虎、东北豹繁殖家族的地区，具有我国最大的东北虎、东北豹野生种群。体制试点以来，虎豹公园内东北虎、东北豹野生种群数量稳定增长，每年都有新生虎豹幼崽，形成了较稳定的定居繁殖种群。

虎豹公园确保了中俄边境孤立的东北虎、东北豹小种群向我国

扩散通道的畅通与安全，增强了栖息地空间连通性，庇护了东北虎、东北豹繁殖种群稳定发展，野生东北虎、东北豹种群数量分别由2015年的27只、42只，增长至目前的50只以上、60只以上。虎豹公园地广人稀、人为干扰强度较低，野生动物资源众多，食物链丰富，作为东北虎、东北豹主要猎物的有蹄类动物种群具备全面恢复前景，为野生东北虎、东北豹种群发展和壮大奠定了良好基础。

二、北半球中温带针阔混交林生态系统集中分布区的典型代表

虎豹公园地处长白山支脉老爷岭南部，属长白山针阔混交林生态地理区，是亚洲温带针阔混交林生态系统的中心地带。虎豹公园基本涵盖了长白山地森林生态系统主要类型，包括森林、灌丛、草甸、沼泽等，原始红松针阔混交林成为地带性顶级群落。

虎豹公园内近熟林和成熟林占50.9%，森林覆盖率高，生态功能健全，东北虎、东北豹种群繁殖栖息条件优良；人为干扰强度低，原真性保持良好，自然生态环境原生性强。

虎豹公园良好自然生态系统养育和庇护着完整的野生动物群系，从大型到中小型兽类构成完整的食物链和食物网。食肉动物群系包括大型的东北虎、东北豹、黑熊、棕熊 (*Ursus arctos*)，中型的猞猁、黄喉貂 (*Martes flavigula*)、水獭，小型的豹猫 (*Felis bengalensis*)、紫貂、黄鼬 (*Mustela sibirica*)、伶鼬 (*Mustela nivalis*) 等；食草动物群系包括大型的马鹿、梅花鹿，中型的野猪、原麝、狍等。此外绥芬河等重要河流是滩头鱼 (*Tribolodon brandtii*)、大麻哈鱼 (*Oncorhynchus keta*)、细鳞鲑等洄游性鱼

类的重要繁殖地。

第三节 面临形势

一、发展机遇

立足新发展阶段，贯彻新发展理念，牢记国家公园建设是“国之大者”，虎豹公园建设面临新的发展机遇。

——党中央、国务院决策部署为虎豹公园建设提供了根本遵循。习近平总书记亲自主持审定了《设立方案》，对东北虎、东北豹保护作出了一系列重要指示批示。国务院正式批复《设立方案》，明确提出工作要求，为虎豹公园高质量建设和有效管理提供了科学指南和根本遵循。

——全面加快生态文明建设为虎豹公园高质量发展提供了动力源泉。我国把生态文明建设纳入“五位一体”总体布局，作为新时代坚持和发展中国特色社会主义的基本方略之一，全面贯彻新发展理念，系统谋划生态文明体制改革，把建设美丽中国转化为全体人民自觉行动，加快推进人与自然和谐共生现代化，为统筹虎豹公园生态保护与绿色发展指明了路径。

——体制试点为国家公园建设发展奠定了良好基础。国家公园体制试点以来，从根本上改善了东北虎豹栖息地状况，为东北虎、东北豹种群数量稳定增长创造了条件，实现对东北虎、东北豹种群及其栖息地实时监测，中俄跨境保护合作持续推进，为虎豹公园建设发展夯实了基础。

二、面临挑战

虎豹公园建设管理处于起步阶段。虎豹公园内人类活动空间与东北虎、东北豹栖息地存在重叠，东北虎、东北豹迁徙扩散空间生态质量有待进一步改善，捕食的大中型有蹄类动物种群密度尚不稳定、不均衡，人兽冲突风险和压力越来越高。共建共管、执法协调等管理运行体制机制仍需完善。矿业权、核心保护区集体人工商品林等历史遗留问题有待解决，园区内民生改善、社区转型发展任重道远，科技支撑仍需加强，林区道路、防火及生态体验等方面基础设施缺项较多、短板制约明显。

第二章 总体要求

第一节 指导思想

以习近平新时代中国特色社会主义思想为指导，深入贯彻习近平生态文明思想，牢固树立绿水青山就是金山银山理念，坚持山水林田湖草沙系统治理，坚持生态保护第一、国家代表性、全民公益性的国家公园理念，以东北虎、东北豹野生种群及其栖息地保护为核心，以温带针阔混交林生态系统原真性、完整性保护为基础，以实施重大保护修复工程为抓手，统筹自然保护、监测监管、民生改善、公众服务、跨境合作，构建统一规范高效管理体制，建设国家公园先行示范区，为建设生态文明、美丽中国和人与自然和谐共生的现代化作出新的贡献。

第二节 基本原则

坚持保护第一，世代传承。实行严格保护、整体保护、系统保护，恢复东北虎、东北豹野生种群，维护生物多样性，给子孙后代留下珍贵的自然资产。

坚持统一管理，分区管控。推进自然资源资产统一管理，构建归属清晰、权责明确、监管有效的管理体制，按照核心保护区、一般控制区实行差别化管控。

坚持改善民生，绿色发展。推动生态保护差异化补偿，生态管护“一户一岗”，完善野生动物肇事补偿机制，推进生态产品价值

转化，实现绿色转型发展。

坚持央地共建，多方参与。实行国家林草局（国家公园局）与吉林、黑龙江两省人民政府双重领导，以国家林草局为主的管理体制，合理划分事权和责任，统筹自然资源资产管理，国有林场和国有林区等改革，引导社会公众参与保护建设管理。

第三节 规划目标

到 2025 年，东北虎、东北豹野生种群数量稳定增长，栖息地适宜性和连通性明显改善，生物多样性得到恢复；天空地一体化监测网络体系全覆盖，与林草生态网络感知系统互联互通，监测/预警村屯覆盖率达到 80%；虎豹公园知名度不断扩大，自然教育受众达到 10 万人次/年；全民自然资源资产得到有效保护，到 2023 年底完成虎豹公园全民所有自然资源资产委托代理机制试点任务；实现生产生活在虎豹公园范围内居民“一户一岗”，增加森工企业管护岗位；建立全域野生动物致害补偿保险机制；生态补偿进一步完善，对核心保护区内集体人工商品林给予一定的生态补偿，探索通过租赁、置换、赎买等方式纳入管理，维护产权人权益；逐步开展重点村屯、林场、管护点、瞭望塔等物理围栏建设。

到 2030 年，东北虎、东北豹保护体系更加完善，生态系统良性循环，成为全球珍稀濒危野生动植物保护样板；虎豹公园建设、民生改善、区域经济发展、边防国防建设协调共建多赢；生态产品价值实现机制健全完善，碳库碳汇碳足迹系统管理机制建立并完善；虎豹公园成为东北虎、东北豹跨境保护合作典范，人与自然在更高层次、更宽领域和谐共生。

第三章 总体布局

第一节 规划范围

以《东北虎豹国家公园体制试点方案》确定的体制试点范围为主体，以老爷岭南部、大龙岭和哈尔巴岭等东北虎、东北豹扩散活动区域及主要栖息地为基础，以张广才岭等东北虎、东北豹的潜在适宜栖息地为补充，整合区域范围内各类自然保护地，连通保护地之间的空白地带，同时兼顾当地社会经济可持续发展，对体制试点区域按照国家相关规则进行优化，形成虎豹公园范围。

虎豹公园国土面积 1.41 万平方公里，其东部与俄罗斯“豹之乡”国家公园接壤，东南部与朝鲜隔图们江相望，边境线长 256 公里。行政区域涉及吉林省珲春、汪清、图们 3 个县（市）的 18 个乡镇和黑龙江省东宁、穆棱、宁安 3 个县（市）的 10 个乡镇，其中吉林省涉及面积 9557 平方公里，占虎豹公园总面积的 68%，黑龙江省涉及面积 4508 平方公里，占 32%。

虎豹公园在范围上实现了对中温带针阔混交林生态系统的大尺度保护，确保了生态系统的原真性、完整性，统筹考虑了东北虎、东北豹稳定种群的栖息、扩散和繁衍，维持食物链完整，并兼顾社会经济绿色发展。

第二节 管控分区

以东北虎、东北豹栖息繁衍需求为核心，按照生态系统重要性、敏感性和原真性，以及东北虎、东北豹栖息地分布和扩散趋势，将虎豹公园分为核心保护区和一般控制区。

核心保护区是维护东北虎、东北豹种群正常繁衍、扩散的关键区域。范围包括东北虎、东北豹稳定的栖息繁衍活动区域、潜在重要繁殖种源地以及森林生态系统原真性强、生物多样性相对集中、江河源头汇水区和保持生态完整性的关键区域，面积 7586 平方公里，占虎豹公园总面积的 53.9%。

一般控制区是东北虎、东北豹向西、向南、向北扩散的关键区域，是实施生态修复、提升栖息地质量和恢复生态廊道的重点区域，也是林场场部、村屯、农业耕种区和自留山比较集中区域以及开展科普教育、游憩体验服务的主要场所。虎豹公园核心保护区以外的其余保护区域即为一般控制区，面积 6479 平方公里，占虎豹公园总面积的 46.1%。

各管控分区严格遵守《设立方案》《国家公园管理暂行办法》《关于加强生态保护红线管理的通知（试行）》等文件，《国家公园法》出台后，严格按照相关法律制度依法管控。核心保护区现有道路两侧、大型设施的控制线内以及村屯、林场的生活和农业生产区域按一般控制区管理。

第三节 建设布局

始终以保护东北虎、东北豹及其栖息地为核心，坚持保护虎豹公园生态系统原真性、完整性，统筹保护与合理利用，衔接国土空间等相关规划，构建“一廊、五片、多点”的建设布局。

一廊：是东北虎、东北豹从中俄边境向我国内陆扩散的关键走廊。贯通大龙岭与哈尔巴岭、老爷岭南部与大龙岭、老爷岭南部与张广才岭南部、哈尔巴岭与张广才岭南部之间东北虎、东北豹现有的栖息区和扩散区，统筹山水林田湖草系统治理，保护天然林，恢复野生有蹄类动物数量，恢复红松阔叶混交林生态系统的完整和原真，为东北虎、东北豹等野生动物提供核心栖息地。

五片：基于延边、牡丹江、珲春、汪清、绥阳五个管理片区，开展生态系统保护修复及栖息地的监测监管、科研监测、宣教，协同地方政府开展巡护执法、应急预案、防灾减灾等建设。

多点：按照管控分区要求，围绕东北虎、东北豹保护、生态廊道建设，整合东北虎、东北豹研究机构资源，搭建国际一流的科技创新平台，科学布设野外观测站点（基地），建设安全驿站、生态营地、入口社区等多节点，打造具有国际水平的国家公园自然教育与生态体验平台，展示虎豹公园科学价值、生态价值、文化价值，带动地方可持续发展，实现虎豹公园的人与自然和谐共生。

第四章 保护管理体系建设

第一节 加强东北虎、东北豹种群保护

稳步恢复栖息地。以自然恢复为主，对东北虎、东北豹栖息核心区域采取严格封禁措施。系统治理与修复虎豹公园内退出的工矿地、小水电站用地，稳固破损山体边坡。通过种植乡土树种、食源性植物对现有人工纯林进行生态改造。控制家畜散养放牧，拆除林下散放牧场围网。严格管控林下参种植，禁止以整地、围网等方式种植林下参，实施林（参）地清收还林。

加快恢复野生有蹄类动物种群。营林措施以修枝、适度清理病害木等为主，保留灌草，恢复马鹿、梅花鹿、袍子、野猪等大中型有蹄类动物栖息地，为有蹄类动物提供食源。限制黄牛散养。科学设置补饲点和盐碱场，应对极端气候等突发自然灾害造成的有蹄类动物数量锐减，确保东北虎、东北豹猎物种群稳定充足。

减除野生动物扩散阻力。解决边境围栏阻隔问题，减少 G331 国道对野生动物扩散的影响，连片贯通虎豹公园内东北虎、东北豹栖息地。虎豹公园内拟建公路、铁路、管线等交通设施，要充分考虑动物通行需要，通过修建地上通道（过路天桥）和地下通道（地下隧道）等方式为野生动物留出通道。对穿越虎豹公园重点路段设立警示标牌，过往车辆实行限速管理。

完善野生动物救护体系。按照“野外救护—治疗—康复—评估—放归自然”综合救护程序，制定虎豹公园野生动物救护管理办法。

依托现有救护机构提升野生动物收容救护设施设备水平，对东北虎、东北豹等个体实施救护。

科学保存种群基因资源。建立东北虎、东北豹野外种群遗传资源基因库，全面保护虎豹公园遗传基因多样性。构建虎豹公园野生东北虎、东北豹身份信息档案，实现个体识别。

专栏 1 东北虎、东北豹等旗舰物种保护

1.东北虎、东北豹等旗舰物种栖息地修复。自然恢复为主，辅以黄牛散养区域围网拆除、工矿废弃地生态修复、有蹄类动物食源地优化等人工措施，提高栖息地质量，连通和扩大栖息地范围，提高大中型有蹄类野生动物种群数量，逐步形成相对固定的栖息和扩散路线。在极端气候等突发自然灾害情况下，组织开展野生动物补饲工作，为野生动物临时补饲。

2.东北虎、东北豹生态廊道建设。维持中俄边境线东北虎、东北豹通行点畅通；根据监测结果，沿 G331 国道建设 3 处扩散通道，引导东北虎、东北豹向西扩散，并加强扩散通道内的栖息地生态修复；根据森林植被分布现状和虎豹种群恢复与发展趋势，在大龙岭与哈尔巴岭、老谷岭南部与大龙岭、老谷岭南部与张广才岭南部、哈尔巴岭与张广才岭南部 4 处，推进大片落叶松纯林向虎豹友好型红松阔叶混交林转化。

3.东北虎、东北豹等珍稀野生动物救护救治体系建设。规范收容救护程序、管理办法。依托中国横道河子猫科动物饲养繁育中心和吉林省野生动物救护繁育中心，建设救助救护基地，优化提升野生动物救援救护等基础设施设备。在琿春、汪清、绥阳分局辖区建设 3 个应急救护站，建设救援、救护、软释放场地等基础设施设备，配置移动救护设备，包括捕捉工具、运输笼箱、应急处理医疗等救护设备和常用药品，对受伤珍稀濒危野生动物进行集中和临时救护。

4.东北虎、东北豹等野生动物遗传资源基因库建设。收集野生东北虎和东北豹个体毛发、粪便、残骸等 DNA 样品，获得基因组全序列、个体遗传学特征数据。依托国家林草局东北虎豹监测与研究建立分子水平的东北虎、东北豹等珍稀野生动物遗传资源基因库，规范身份信息档案。

第二节 强化生态系统保护修复

森林生态系统保护修复。全面落实虎豹公园天然林保护政策，

实现虎豹公园天然林资源保护全覆盖，禁止商业性采伐、烧除、挖腐殖质土等行为，尽量减少天然林人为干扰。严格保护东北虎、东北豹栖息核心区域。将虎豹公园内的林木按规定纳入公益林管理，保证公益林管理在空间上的连续性、完整性。

湿地和草原生态系统保护修复。禁止开(围)垦、排干自然湿地、永久性阶段自然湿地水源，禁止擅自填埋自然湿地，擅自采砂、采矿、取土。加强草原生态系统保护修复。统筹推进嘎呀河、穆棱河、绥芬河、琿春河等河流湿地生态系统保护修复。恢复河流湖泊岸线自然状态，修复驳岸生态。加强水源地保护。

保护生物多样性。加强国家重点保护水生野生动物种、陆生野生动物种以及野生植物物种及其栖息地保护，加大管护巡护力度，建立健全监测系统，严厉打击非法乱捕滥猎、乱挖滥采等不法行为。保存野生植物种质资源。

专栏2 生态系统保护与修复

1.森林保护修复。对虎豹公园内天然林保护全覆盖，落实公益林补助政策。将符合条件的集体人工商品林，按规定纳入公益林管理，并给予生态补偿。采用封山育林、补植改造、近自然培育等措施，对集中分布、林分结构不合理、林分质量低、植被单一的大片人工纯林采用近自然培育方式进行修复，补植补造红松、栎类等乡土树种，恢复东北虎、东北豹及有蹄类动物适宜栖息地。

2.湿地保护恢复。全面保护河流、湖泊、沼泽湿地，通过自然驳岸改造、湿地植被恢复等措施，提高岸线曲率，恢复湿地生态功能；通过自然梯阶降解池等措施，净化村屯、场部等人为活动频繁区域的入河湖水质。

3.珍稀濒危野生动植物保护。保护和修复细鳞鲑等野生鱼类产卵场、索饵场、越冬场和洄游通道等重要栖息地，确保鱼类产卵、洄游安全；完善水生物种生态监测系统，提升监测管理能力。对东北红豆杉、红松等国家重点保护野生植物主要分布区开展就地保护，修复受损生境。依托国家林草局东北虎豹监测与研究中心保存国家重点保护野生植物种质资源。

第三节 推进自然景观遗迹保护

查清虎豹公园内自然景观遗迹和文化遗产底数，加强自然景观和文化遗产可持续利用管理，对受到干扰的自然景观，进行适当的人工干预修复。强化自然景观、文化遗产与文物保护、利用、管理、研究信息化共享工作。

第四节 提升防灾减灾能力

优化提升森林草原防火体系。完善防火专业、半专业化队伍建设，建立与地方政府、社区、森工企业及边防部队的联防机制。结合空地一体化监测体系，提高火情预警监测能力，完善森林草原火灾预警应急网络。完善防火应急道路网络，建设边境防火隔离带。提高重点区域防扑火物资储备库覆盖范围。加强森林草原防火宣传力度，落实各级部门监管责任。

强化有害生物防治。加强与地方政府、森工企业协作配合，建立健全疫情信息通报和定期会商制度。掌握虎豹公园有害生物本底情况，建立虎豹公园有害生物管理信息库。加强入山检查和对重大有害生物的监测预警及管控。

严防野生动物疫源疫病。协调开展野生动物集中活动区域的犬瘟热、非洲猪瘟等疫源疫病监测防控，预防野生动物携带危险性疫源疫病向人类或家畜家禽传播扩散；与地方政府、森工企业建立联合监测监管制度，全面提升疫源疫病监测防控能力。

专栏3 防灾减灾

1.虎豹公园重点区域森林草原火险综合治理。编制《东北虎豹国家公园森林防火实施方案》；在琿春—东宁中俄边境建设246km防火隔离带，加宽中俄边境森林草原防火隔离带；对虎豹公园内防火道路进行修建、维修维护；对现有专业扑火队和半专业扑火队进行能力提升，加强扑火队伍技术培训，配置必要专业车辆、相关防火灭火设备和装备；新建、维护防火瞭望塔、安装防火实时视频监控，结合监测站点加密防火森林眼布局，推广无人机应用。加强标准化营房建设，提升防灭火能力。

2.有害生物防治体系建设。组织开展有害生物普查，评估虎豹公园外来生物、病虫害发生现状及趋势，建立动态信息档案。提高对小蠹虫类、松毛虫类、美国白蛾、松材线虫等重大有害生物防治与监测预警能力，购置防治药剂和器械，推进重点有害生物发生区域的联防联控。

3.野生动物疫源疫病防控建设。组织开展虎豹公园内野生动物、家畜家禽疫病致病病原体调查和监测，制定突发疫病应急预案和流程，配备野生动物疫源疫病监测和检验设备，做好野外病死动物无害化处理。

第五章 监测监管体系建设

第一节 优化天空地一体化监测体系

建立监测指标体系。提炼自然资源、生态系统、景观和遗产、生物多样性、水文气象、环境污染、人类活动、社会经济等主要监测指标，以自然资源、旗舰物种数量分布、栖息地质量、碳汇功能等为重点，统一虎豹公园监测标准，进行长期连续监测。

优化提升监测系统。以建成的 700Mhz 无线网络实时监测传输网络为基础，运用天空地遥感数据高精度智能处理技术，基于遥感、通讯、网络等前端数据采集信息，通过 AI 算法物种识别和边缘计算数据清洗，构建虎豹公园前端监测+中段传输+后端服务的综合监测体系。在前端（天空地）监测系统中，“天”主要基于高分辨率卫星影像，实现对虎豹公园多期影像地类变化的分析监测，推进陆地生态系统碳监测卫星技术应用。“空”主要通过有人机、无人机等搭载数据影像采集设备监测东北虎、东北豹栖息地生境及变化情况，以及处理应急救援、救护等突发事件处理；并通过机载激光雷达或航空摄影测量获取高分辨率 DEM，结合目视解译、现地调查核实等手段，对虎豹公园生态资源进行监测。“地”主要通过无线红外相机、实时监测探头、便携式动物监测仪等加强东北虎、东北豹的种群数量和结构监测，并通过野外观测站（基地）、长期定位研究观测站等对虎豹公园大气、水文、地质、森林、草原、湿地等生态要素进行长期连续监测。

建设智慧虎豹公园。在优化升级现有东北虎豹国家公园监测系统平台基础上，将监测系统融入虎豹公园各级管理体系，实现虎豹公园数字化管理，统一纳入国家林草局林草生态网络感知系统，形成上下贯通的虎豹公园“一套数据，一个中台，一套算法，一朵云，一张网”的监测监管一体化平台；归集“天空地”监测数据，将虎豹公园监测数据库与国家林草局数据中台贯通，实现国家—虎豹公园—基层台站数据互联互通；搭建数据共享服务平台，实现虎豹公园各类核心数据的可视化展示，满足虎豹公园跨部门、跨层级、跨区域的数据处理和业务应用需求。

强化监测系统运维水平。建立监测运维机制，组织定期维护大气、水文水质等监测站（点），及红外相机、振动光纤、无人机、传输基站等设施设备，确保监测数据稳定获取和传输；统一和规范监测数据管理、脱密发布和应用，提升数据收集存储能力，保障监测数据安全，支撑保护管理工作。

专栏4 天空地一体化监测体系

1.天空地一体化综合监测体系优化提升。编制《东北虎豹国家公园天空地一体化监测能力提升实施方案》。推进天空地一体化监测能力提升试点，升级现有东北虎豹国家公园监测系统平台，采用先进技术，综合运用卫星遥感、航空遥感、地面多种监测设施相结合，先期选择重点区域进行试点。以试点为基础，总结经验，定期更新高分遥感影像数据，运用先进技术判读土地利用变化，购置/租赁无人机，维护更新红外相机、视频卡口，配备移动方舱、便携式巡护监测等设备，增加水文水质、大气等监测设施设备，加强森林眼等防火预警系统、虫情监测预警系统建设，将监测数据通过边缘清洗、AI算法等进行处理和分析，接入国家林草局林草生态网络感知系统统一管理，优化提升虎豹公园天空地一体化监测系统。

2.监测体系运维和监测评估报告编制。中央财政支持开展监测系统运维工作。东北虎豹国家公园管理局制定监测数据收集、使用等制度，保障监测数据存储、

管理、安全等需求。组织吉视传媒等运营和使用单位定期开展监测设施设备运行维护。根据监测数据和管理需要，进行专题监测评价，定期提交监测成果，发布《东北虎豹国家公园天空地一体化监测体系建设年度报告》《东北虎豹国家公园旗舰物种监测评估报告》等报告。

第二节 建立健全监管巡护体系

加快推进勘界立标。依据《设立方案》确定的边界范围，结合国土“三调”成果，推进虎豹公园边界勘定工作；采用电子围栏等现代化手段和传统设施相结合的方式，补充设立界碑界桩。

合理布局监管体系。构建“管理局—管理分局—保护站—检查哨卡”网格化监管体系。在东北虎豹国家公园管理局下设延边、牡丹江、琿春、汪清、绥阳5个管理分局；各管理分局分片设立保护站，保护站工作通过购买服务方式，委托现有国有森工企业等主体承担，承担资源保护培育、巡护、监测、防灾减灾等具体工作。在东北虎、东北豹等野生动物重点和潜在分布区的道路路口设立检查哨卡，依据管理办法，加强检查管控，做好入园人员、车辆信息登记，规范保存工作记录，实现有效管控。加强各级管理机构及哨卡业务用房等基础设施建设，提升管理人员能力素质，改善基层工作人员生活工作待遇，全面提升虎豹公园保护管理能力。

规范和提升巡护体系。依托保护站划分网格化巡护片区，增加管护岗位，制定巡护计划，规范野外巡护作业标准和进山管理制度。开展管护巡护、清山清套工作。以不改变虎豹公园内各级道路原道路等级为原则，维修维护保养巡护道路及桥涵，完善巡护交通网络体系。加强野外巡护设施设备建设。

专栏5 监管巡护体系

1.勘界立标。运用高分遥感、无人机航空摄影等技术手段，开展虎豹公园边界勘定工作，上图落地，建立虎豹公园边界及管控分区范围矢量数据库。根据东北虎豹国家公园边界划定，采用高科技手段和传统设施相结合，补充完善界碑、界桩和核心保护区桩。

2.保护管理设施建设。按照绿色营建的理念，采取利旧、新建、租赁等方式建设管理分局业务用房，配备必要办公设备；利用现有设施改造提升保护站业务用房，维修维护给排水、电力电信、供暖、安防等附属设施设备，设置生态厕所，补充更新必要的办公、外业调查等设备；结合监测监控体系建设，在虎豹公园主要路口设置实时视频监控，设置检查哨卡，配备与周边生态环境协调的检查用房、场地和必要检查设备，提高保护站管护能力。

3.巡护保障体系建设。完善巡护路网，维修维护巡护道路、桥涵。每个保护站配置必要的特种业务车辆。为上山作业人员配备现代化巡护、安全防护、便携式医疗救援等设备，保障人员安全。

第三节 加强自然资源资产管理

履行所有者职责。建立中央政府直接行使虎豹公园内全民所有自然资源资产所有者职责的机制，具体由虎豹国家公园管理机构负责园区内全民所有自然资源资产管理工作。配合做好中央资源清单编制，明确所有者职责履行主体和内容。完成自然资源和生态空间统一确权登记，开展全民所有自然资源资产清查。加强全民所有自然资源资产的保护和使用，重点落实有偿使用制度，有序推进特许经营。探索建立虎豹公园自然资源资产价值核算体系，开展全民所有自然资源资产价值评估、资产核算，探索编制自然资源资产负债表，配合做好国有自然资源资产报告编制。探索开展全民所有自然资源资产损害赔偿。

专栏6 自然资源资产管理体系

自然资源资产清查与保护管理。由东北虎豹国家公园管理局组织开展虎豹公园自然资源统一调查，摸清森林、湿地、草原、矿产等自然资源资产家底，配合开展自然资源资产统一确权登记工作，形成自然资源资产数据库。编制全民所有自然资源清单、自然资源资产负债表、资产报告，编制自然资源保护管理和可持续利用等专项规划。

第四节 统筹建设应急预警体系

稳步推进虎豹预警体系建设。在村屯及主要生产区加密监测设备，绿色营建避险屋（塔）、物理围栏等设施，开展人虎安全预警体系建设，探索推广有效的人虎冲突主动防范设施设备；与地方政府、社区、森工企业、边防部队等开展联防联控，建立预警值班制度，广泛开展警示宣传教育；强化入山人员管理和信息发布纪律，规范和引导社区居民及访客网络平台信息发布内容，树立正确舆论导向。完善野生动物肇事损害补偿制度和野生动物伤害保险机制，鼓励有条件的地方开展野生动物公众责任险工作。

提升应急救援能力。加强对社区居民人兽冲突应急救援措施宣传；协助地方建立健全野外急救和医疗救援机制；完善人兽冲突突发事件应急预案和指南；建立健全激励机制，按规定对在急难险重工作中履职尽责、成绩突出的单位和个人给予表扬、记功、嘉奖等奖励；配备应急救援车辆、设备；组织开展灾害风险调查和重点隐患排查，畅通与地方政府和社会信息共享渠道。

专栏7 应急预警体系

1.人兽冲突预警防护体系建设。在虎豹频繁出入的村屯（林场）开展人兽冲突预警体系建设试点，通过无人机巡逻、中远距离监测仪、红外自动触发相机、振动光纤、视频监控、应急广播系统、电视播控系统、手机应用软件等措施，以及配套的清理边线、道路等工作，尽早发现入侵猛兽、划定猛兽活动近期活动区域，制定猛兽活动、入侵、驱离预案，并对村民及周边人员预警，确保人虎安全。充分发挥空地一体化监测优势，掌握猛兽活动时空规律；加快振动光纤、无人机、手持微波驱离等新技术研发应用，提高预警精度，降低人兽直接接触风险。根据试点成效和虎豹扩散速度，逐步扩大至虎豹公园及周边村屯和林场。在虎豹公园人虎易发生接触区域、重点巡护线路上设置避险屋（塔），配置充电、导航、呼救等设备，在黑龙江、吉林片区各建设应急救援直升机停机坪1个。在猛兽出没区域设立警示牌、宣传牌。完善野生动物肇事损害赔偿制度，建立野生动物伤害保险机制，对虎豹公园范围内因法律规定保护的野生动物肇事，造成人员伤亡、农作物或者其他财产损失，按照相关的补偿标准给予补偿。

2.应急救援体系建设。保护站配置必要的医疗急救设备及急救药品，协助地方在自然灾害频发区域设置灾害预警标识，对存在水土流失或泥石流等自然灾害点进行加固工作。

第五节 稳步提升执法能力

加强虎豹公园执法能力建设，建立权责清晰、运转顺畅、保障有力、廉洁高效的国家公园执法体制机制。

明确执法职责。东北虎豹国家公园管理机构依法履行园区内自然资源、林业草原等领域相关执法职责。根据属地政府授权，东北虎豹国家公园管理机构可以承担生态环境综合执法工作，并接受生态环境部门指导和监督。

加强执法协作。东北虎豹国家公园管理机构与地方政府建立执法协作机制。制定联合执法方案，明确工作职责，实施联合执法。强化行政执法与刑事执法衔接联动。发挥虎豹公园内乡镇政府、森工企业、地方国有林场、边防部队、村屯居民的作用，加强联合巡

逻检查力度，加深与执法、司法部门合作，实现执法信息共享，共同加大对违反国家公园管理规定相关行为的打击力度。

提升执法能力。完善行政执法程序。加强对执法人员的岗位培训，提高执法队伍的法律素质和专业水平。建立林业行政执法过程全记录制度，配备执法装备，强化现代科技、装备在行政执法中的应用，确保所有行政执法工作有据可查。

第六章 科技支撑平台建设

第一节 完善科研平台建设

搭建东北虎、东北豹科技创新平台。依托国家林草局东北虎豹监测与研究中心、东北虎豹生物多样性国家野外科学观测研究站、东北虎豹国家公园保护生态学国家林草局重点实验室、国家林草局猫科动物研究中心等机构，建设开放共享、国际一流的科研创新平台，吸引全国科研院所和高等学校知名科研创新团队。

科学布局野外长期定位研究站点。以红松针阔混交林、红豆杉混交林等生态系统为重点，科学布局生态定位长期研究站网。提升现有生态定位长期研究站点科研监测能力，在东北虎、东北豹主要栖息地和重要潜在栖息地补充建设野外观测点。加强科技资源配置，支持长期定位研究站点等基层科技人员培养。

完善固定监测样地样线。根据已建设的生物多样性长期定位监测体系和天空地一体化综合监测系统，结合虎豹公园高分辨率卫星影像，围绕生物多样性、林草资源和生态系统长期监测需求，完善固定样地、样线，加强虎豹公园生态监测水平。

第二节 聚焦重点研究方向

联合国内外科研机构、大专院校和企事业单位，基于虎豹公园天空地一体化监测数据，聚焦保护关键技术研发，完善虎豹公园标准体系，加快研究成果转化，培育带动自然教育和生态旅游等活动，

展示虎豹公园建设意义及成效。

旗舰物种栖息地恢复研究。建立并持续优化东北虎、东北豹栖息地评价模型，开展栖息地适宜性评价，确定东北虎、东北豹关键栖息地。通过试验比较红松针阔混交林恢复技术，优选科学合理的生态恢复技术。深入研究东北虎、东北豹栖息地与生态廊道构建与恢复技术，整体提升东北虎、东北豹栖息地质量。加强救援救护、野外监测监控、遗传基因保存、疫源疫病防控、病虫害防治、跨国保护合作等关键技术攻关，助力虎豹公园保护管理工作。

人兽冲突管控机制研究。开展虎豹公园人兽冲突主要类型及分布现状研究，加强重点致害野生动物监测研究；加大隔离防控和人兽冲突预警等措施的研究力度，探索野生动物致害补偿机制；开展虎豹公园环境容量和东北虎、东北豹等野生动物承载力研究；加强与国际组织的交流，广泛借鉴各国解决方案并进行本土化。

全民所有自然资源资产管理模式研究。加强对园内全民所有自然资源资产管理的具体措施和路径、与地方政府行政管理部门的职责边界、协调配合等问题研究。

保护与绿色社区发展融合研究。开展传统产业生态化模式研究，加大生态友好型产品发展力度，探索发展农业、手工业、文化等不同层次产业的融合体系。依托虎豹公园本土资源，探究生态产品价值实现机制。开展虎豹公园生态保护补偿机制研究，促进虎豹公园生态产业转型。深入探究虎豹公园自然教育、生态旅游、入口社区等高质量发展模式，打造虎豹公园标志品牌。

森林草原湿地碳汇发展机制研究。开展森林草原湿地碳汇能力研究，基于生态系统管理的增加碳汇技术研究，碳市场、碳汇交易研究等，助力碳达峰碳中和专项研究成果转化，鼓励开展碳汇经济试点。

完善虎豹公园标准体系。以国家公园系列国家标准为基础，研究制定虎豹公园生态廊道建设、生物多样性监测、生态修复技术、基础设施建设、巡护管理、教育游憩、管理评估等技术标准或技术规程，促进虎豹公园建设和管理活动的标准化与规范化。

第三节 加强科技合作交流

建立多层次跨学科跨领域合作交流。以虎豹公园安全管理要求为前提，建立稳定的科学研究合作机制，通过专家讲座、现场考察、学术交流、教学实验、技术培训及科研项目合作等方式，依托“世界老虎日”等生态保护重大节日，定期开展东北虎豹学术论坛活动，促进与国内外高校及科研院所专家学者相互交流合作，鼓励参与虎豹公园规划设计、生态保护、科研监测、社区共建等工作。加强与其他自然保护地管理机构的互联互通，提升虎豹公园管理能力。

稳步推进跨境保护合作。以《中华人民共和国政府和俄罗斯联邦政府关于虎的议定书》等双边协定为基础，推进东北虎豹国家公园管理局和俄罗斯“雪松溪谷”国家自然生物圈保护区与“豹之乡”国家公园联合行政领导机构合作行动计划，加强跨境自然保护地网络建设，深化跨境保护合作，建立健全跨国保护、信息共享、联合执法等国际合作交流机制，开展跨境巡护人员联合培训、联合执法

演练、技能竞赛，推进中俄双方科研机构的监测信息互换共享、学术研讨等国际交流机制和活动，增强跨境保护、信息共享、联合执法、防灾减灾等方面的合作交流。以中俄跨境保护合作为引领，加强与世界虎豹研究机构科技合作。

专栏 8 科技支撑平台

1.科技创新平台建设。建设开放共享、国际一流的东北虎豹国家公园科研创新平台，加大琿春基地建设，完善虎豹公园科研相关配套政策和体制机制，整体规划科学研究项目，聚焦关键技术研究，开展国际学术交流。培养创新型科技人才队伍。优化资金配置，配备相关设施设备。

2.保护研究基地工程建设。按照绿色营建的理念，在琿春建设东北虎豹国家公园保护研究基地，包括室内综合研究区和野外监测区，配备相关设施设备，重点开展野生动物救援救护、遗传资源基因保存、科普宣教、跨境保护合作。

3.虎豹公园长期定位研究。依托科技创新平台，进一步推进和完善已建的生物多样性长期定位监测网络，科学布设生态定位长期研究站、野外观测点，配置监测设施设备。

4.开展监测和调查。根据《全国第二次陆生野生动物资源调查技术规程》《野生植物资源调查技术规程》《国家林草生态综合监测评价技术规程》，参照天空地一体化监测数据，基于国家森林资源连续清查样地，在虎豹公园内设置固定监测样地、固定样线。每年定期开展固定监测样地和固定样线监测和调查，定期发布监测报告。

第七章 教育体验平台建设

第一节 建设重点入口社区

布局特色入口社区。在紧邻虎豹公园区域，综合考虑自然生态资源、交通条件、地方特色、区位重要性等因素，布局建设彰显国家公园形象、教育主题鲜明、整体风貌与周边自然环境融合的重点入口社区。

多方参与社区共建。统筹现有服务设施，国家层面重点支持访客中心、科普教育场馆、科普长廊、宣教中心（含广场）、管理业务用房等设施建设。结合乡村振兴等战略政策，支持社区居民参与共建，鼓励发展绿色多元产业，协同带动周边村屯发展。

专栏9 重点入口社区

入口社区建设。选择汪清县天桥岭（协同带动春阳镇）、大兴沟镇四方山、东光镇磨盘山，珲春市哈达门乡（协同带动板石镇、敬信镇）、东宁市大肚川镇（协同带动老黑山镇、三岔口镇）、东京城三道林场、穆棱市共和乡、图们市凉水镇8处为虎豹公园入口社区，发挥访客服务、自然教育、生态旅游、生态产品交易等功能。

第二节 建立科普教育体系

完善科普教育模式。结合不同区域自然条件、民俗文化等资源，利用虎豹公园天空地一体化综合监测成果，针对不同受众，设计自然教育主题和系列活动，打造虎豹公园自然研学品牌。建设网络直播、云端巡护体验等远程自然教育平台，研发精品远程主题教育课程，探索结合元宇宙空间扩大虎豹公园知名度。

建设科普教育设施设备。提升科技创新平台、全国科普教育基地、国家林草科普教育基地科普功能。完善入口社区科普场馆等宣教基础设施设备。利用已有基础设施建设集野外观测、自然教育于一体的野外观测站（基地）。加强已建或规划建设保护研究基地、救助救护基地、生态长期定位研究站点等科普教育设施设备建设。

规范标识系统。在虎豹公园主要入口设置标志性大门和门禁系统。在主要道路口、巡护道路、自然教育、生态旅游节点等，根据需求设置统一标准的警示性、说明性、指示性的标识标牌，规范访客在虎豹公园内活动行为。

完善自然解说系统。培养自然教育师资队伍，编制虎豹公园自然观察手册、科普读物、折页等印刷品，制作以国家公园、东北虎、东北豹等为主题的专题片，开发自导式解说系统，向公众展示虎豹公园生态价值和文化价值。

专栏 10 教育体验

1.虎豹公园科普场馆建设。按照绿色营建理念，完善现有的全国科普教育基地、国家林草科普教育基地、规划建设的保护研究基地、救助救护基地的布展、教学、宣教设施和设备。结合入口社区，利旧升级改造已有科普宣教设施，补充新建科普场馆，配套布展、教学、宣教等设施。支持地方政府或森工企业在延吉市、牡丹江市、珲春市、汪清县、东宁市、绥阳镇、鹿苑岛、横道河子开展东北虎豹国家公园相关科普教育场馆设施设备建设。

2.虎豹公园野外观测站（基地）建设。按照绿色营建理念，在汪清兰家大峡谷、珲春大荒沟、穆棱六峰山等3地，利用已有管理用房、木栈道、观景台、露营地等设施，根据需求补充科普宣教设施建设野外观测站（基地），补充观测、宣教、检疫检验等设备，开展野外观察教育活动。

3.标识系统建设。在虎豹公园主要出入口布设标志性大门。在入口、科普教育基地、保护站、检查哨卡、观察体验节点设说明性标识牌，在重要路口、管控分区关键点、游憩体验步道或自行车道起点设置指示性标识牌，在东北虎、东北豹等野生动物主要栖息地设警示性标识牌。

4.宣传保障体系建设。培养专业自然教育讲解员队伍，组建自然教育师资培训专家库，定期开展培训。制作虎豹公园印刷品和专题片。研发智能科普解说系统等。设计并开展自然教育主题和系列活动。加强虎豹公园官网建设，研发远程自然教育课程，充分利用新媒体平台，做好远程教育体验平台。

第三节 发展自然游憩

构建自然游憩体系。以保护自然生态系统和确保人身安全为前提，以区域交通、入口社区、科普教育基地、科研监测设施等为依托，联合地方政府、社区、森工企业，按照“主题+体验探索”模式打造自然游憩精品线路，开展以东北虎、东北豹等野生动植物科普，东北林区文化和少数民族文化，红色革命文化，国防安全教育等为主题的自然游憩活动，提高优质生态产品供给水平和公众服务能力，实现国家公园全民共享格局。

设计自然游憩精品线路。衔接地方旅游规划，依托牡丹江市、延吉市对外交通网络，以及虎豹公园内现有国道、省道、县、乡、林区道路，布局“节点+线”融合、南北与东西贯通的自然游憩体验空间，设置自然游憩精品线路。

完善自然游憩基础服务设施。依托现有区域交通网络，连通各游憩体验节点，以一般控制区内保护站为主要依托布设安全驿站，以关联的社区、保护站，及工矿仓储用地为主要依托建设生态营地，以 G331 国道等主要道路为主线，选择适宜地点营造微景观观赏平台，配套完善旅游服务设施。依托入口社区、安全驿站、生态营地、游憩（巡护）道路，绿色营建“机动车道—自行车道—人行步道”三级旅游道路网络。

专栏 11 自然游憩

自然游憩设施设备建设。编制虎豹公园自然游憩实施方案，制定访客计划和预约制度。在罗子沟镇、复兴镇、老黑山镇、春化镇建设 4 个主要生态营地，提供民宿、露营地、特色森林人家和林特产品开发等服务。按照绿色营建的理念建设安全驿站，为巡护人员和访客提供临时物资补给、住宿营地、应急医疗救援、林区文化体验等服务。沿 G331 国道等主干道两侧，选择适宜区域营造与周边生态环境协调的微景观节点。结合入口社区、安全驿站、生态营地、游憩（巡护）道路形成旅游道路网络。

第四节 激活公园品牌文化

系统构建虎豹公园品牌增值体系。制定以东北虎、东北豹为核心的品牌塑造策略，通过传统媒体和新媒体，开展有特色、有内涵、有影响的虎豹公园品牌推广工程，推出虎豹公园品牌宣传营销精品，提升虎豹公园文化价值，展示国家公园文化内涵。

研发特色文化创意产品。探索“国家主导+社会资本+文创企业+艺术工匠”的模式，鼓励设立虎豹公园文化创意园区，以有利于推动生态保护和优秀传统文化创造性转化发展、培育和弘扬社会主义核心价值观为前提，充分融入国家公园生态价值、文化价值，设计开发与东北虎、东北豹特色自然景观及其承载的深厚人文资源紧密结合的服务型、生产型、研发型等文化创意产品。

鼓励社区发展虎豹公园文创产业。联合地方政府、社区，挖掘虎豹公园内及周边村屯与东北虎、东北豹相关文化创意产品，按照“一村一品”和虎豹公园品牌管理要求，助力社区文创产业发展。

建立鲜明的虎豹公园品牌管理系统。成立虎豹公园品牌管理委员会，严格管理品牌标识产品，构建产品管理标准体系，定期对品

牌产品进行评估、检查与指导，不断发现多种产品和挖掘产品价值，提升虎豹公园品牌影响力，提质增效虎豹公园内及周边农、林、畜以及生态服务等生态产业。

专栏 12 公园品牌文化

虎豹公园品牌建立与管理。研究虎豹公园文化内涵，塑造和推广虎豹公园品牌。加强创意产品的知识产权管理，制定虎豹公园产品品牌认证、产品质量划分等标准。鼓励虎豹公园内村屯开展“一村一品”文创产品开发和推广，鼓励地方依托虎豹公园品牌打造影视文创基地。

第八章 和谐社区建设

第一节 共建和谐社区

社区分类调控。根据国家公园分区管控要求，对虎豹公园内社区进行分类管理，编制社区发展转型专题研究报告、社区共管管理计划。

——统筹考虑虎豹公园周边及关联社区入口交通、服务基地建设等需求，科学管控人口、用地规模，使关联社区规模与所在区域生态承载力相一致，在不破坏资源环境前提下，聚集提升区域生产生活功能。

——对于虎豹公园一般控制区内零星分布的村屯和林场场部，在做好生态管护的同时，支持合理开展生态旅游和自然教育活动，适度发展林下种养殖，相关产品采集以及景观利用等复合经营。

——对虎豹公园人文景点、古村落、具有代表性的林场址、传统生产生活设施等，实施特色保护，集聚集约生产生活建设用地，可作为游憩体验和科普教育的重要场所。

——对核心保护区内社区（场部），在不扩大规模的前提下可以允许其开展必要的生产生活，原则上禁止发展与保护目标不一致的活动，将对环境的影响降到最低。

社区居民生态岗位。面向林业和当地居民开展生态管护员选聘，实现“一户一岗”，优先聘用原住民从事虎豹公园内自然资源管护巡护、生态监测、生态保护工程劳务、生态体验、科普教育

服务、政策法规宣传等工作。落实生态管护员责任，建立考核奖惩体系，强化教育培训。

构建共建共治体系。国家公园管理机构与所在地县乡人民政府、社区、森工企业建立共建共治机制，创新探索成立社区共建共治委员会等多种模式，明确职责划分，落实林长制考核。科学管控虎豹公园外围社区特别是关联社区人为活动、用地规模和产业发展，促进各类活动与虎豹公园生态保护目标相协调。引导虎豹公园范围里常住居民严格遵守国家公园相关法律法规，享受国家公园相关政策。鼓励群团组织、社会组织、志愿者等参与社区管理，激发治理活力。

专栏 13 社区共建

1.虎豹公园与地方社会发展专题研究。根据社区在虎豹公园的位置，按照分区管控要求、社区民俗文化特点，进行社区分类并制定相应的社区用地、人口规模控制、社区发展等管理与支持政策，开展虎豹公园与地方社会经济发展专项规划或专题研究。

2.生态管护人员选聘项目。按照“一户一岗”原则选聘常住居民、林场职工家属为生态管护人员，从事生态保护和社会服务工作，保障生态管护人员人身安全和基本权益。

3.社区共建共享机制建立与完善。成立社区共建共治委员会，加强相关法律法规、生态保护知识培训。

第二节 推进绿色发展

产业引导。制定优势产业扶持发展政策，与地方“三区三线”、县域乡镇国土空间规划、森工企业产业发展规划协调，优化虎豹公园产业发展格局，统筹规划并预留生产生活空间，鼓励建设用地置换。积极创新经营管理体制，制定并严格执行产业准入负面清单。

转变提升原住居民生产经营方式，引导居民转型发展多元化产业，强化产业发展社会服务，鼓励地方创建国家林业碳汇试点，提供与国家公园品牌管理相一致的生态产品，实现生态保护、绿色转型和民生改善相统一。

种植产业提质增效。以示范为主，在确保生态功能不造成破坏的情况下，扶持原住居民和林场职工家庭发展生态食用菌类、林果类、道地药材类等产业，开展黑木耳提质增效示范项目。鼓励虎豹公园周边地区大力发展就业容量大、附加值高的经济林木种植、红松果林培育经营、林产品精深加工、生物产业等专精特新产业，促进虎豹公园森工企业转型发展、居民转移就业增加收入。

传统种养业优化管理。鼓励舍饲圈养，规范管理措施，给予饲养户合理补偿等支持；倡导适度适地适时开展林下种养殖以及相关产品采集等经营活动。

鼓励周边乡镇发展绿色多元产业。虎豹公园外相临乡镇，地方政府可结合自身民俗和民族特色，探索文旅、森林康养等多元产业，向外来访客提供虎豹公园线路指导、中转、休憩食宿等服务保障。

解决历史遗留问题。严格落实矛盾调处方案，强化非生态保护相关活动的管控，配合地方政府有序推进核心保护区内小水电，以及矿业权、林下规模化养殖种植退出，加大退出后的生态修复力度，将重要生态区位的人工商品林逐步转为公益林。依据相关法律法规，妥善处置管理未划入虎豹公园的原有自然保护地。

专栏 14 绿色发展

1.虎豹公园产业转型示范项目。以示范为主，在汪清县、琿春市建设标准化牧业小区，推进虎豹公园内散养黄牛下山集中养殖，合理补助饲养户，在保证饲养户收益的前提下降低对虎豹公园生态环境影响，为有蹄类动物提供充足栖息地。在汪清县、琿春市、东宁市建设黑木耳提质增效种植基地，鼓励社区居民和林场职工家庭参与，推广木耳棚室挂袋优质高产栽培技术，鼓励废弃物循环利用。

2.鼓励周边乡镇发展绿色产业。根据虎豹公园周边乡镇接待能力、交通路网情况，以示范为主，可选择绥阳镇、东京城镇等乡镇，对接县域乡镇国土空间规划，可塑造与虎豹公园相协调的建设风貌和发展格局，发展绿色产业。

3.解决历史遗留问题。按照吉林、黑龙江两省分别制定的矿业权处置方案，对虎豹公园内 155 宗矿业权和 1 座位于核心保护区的水电站有序退出，按照事权划分和支出责任依法给予补偿或者安置。

第三节 协助完善公共服务

协助完善民生保障领域基础设施与公共服务设施。配合地方政府，破解虎豹公园内村场基础设施和公共服务严重滞后问题，加强虎豹公园内村场环境综合整治，推广“无废村场”建设，实现垃圾无害化处理、污水达标处理和生态厕所全覆盖，推动水电路气等基本生产生活设施普遍覆盖。统筹考虑生态保护、土地利用、人居环境、防灾减灾等，编制示范村屯规划，严禁大拆大建。

推进示范村屯村庄建设。开展虎豹公园抵边村屯村庄环境整治、美化绿化行动，建设示范村屯村庄，实现村屯村庄公共空间及庭院房屋干净整洁。鼓励生态保护与兴边富民、抵边固边相结合。

专栏 15 公共服务

示范村屯村庄绿化美化建设项目。在春化镇的分水岭村、梨树沟村、上草帽村、下草帽村，敬信镇的大肚川村，东宁市的三岔口镇朝阳村的前营屯、朝阳沟屯、庙岭屯、大肚川镇石门子村的亮子川屯等打造 9 处示范村屯村庄。

第九章 保障措施

第一节 加强组织领导

一、强化组织领导

国家林草局（国家公园局）要切实承担起东北虎豹国家公园自然资源资产管理和国土空间用途管制职责，加强与吉林、黑龙江两省人民政府和国务院有关部门的沟通衔接。国务院有关部门负责做好督促指导，加强统筹协调，形成工作合力。吉林、黑龙江两省各级人民政府按照坚持生态保护第一、国家代表性、全民公益性的国家公园理念，全力配合推进虎豹公园建设。

二、完善管理体系和运行机制

充分发挥中央和地方两个积极性，合理划分中央和地方事权，构建主体明确、责任清晰、相互配合的国家公园中央和地方协同管理机制。东北虎豹国家公园管理机构实行“管理局—管理分局”两级管理。东北虎豹国家公园管理局及分局承担自然资源资产管理和生态保护修复职责；地方政府主要承担经济社会发展综合协调、公共服务、社会管理和市场监管等职责。

完善运行机制。国家林草局（国家公园局）商吉林、黑龙江两省人民政府建立虎豹公园工作协调机制，组织协调国家公园管理重大事项，审核总体规划和重大生态保护修复工程，组织拟订建设和保护相关标准规范，组织开展对国家公园工作的考核评价，协调解决重大问题等。东北虎豹国家公园管理局与两省林草主管部门、市

州人民政府建立推进虎豹公园建设工作协作机制，落实日常建设管理中的具体事宜。

三、加强考核监督

建立生态保护绩效考核评价机制。国家林草局（国家公园局）组织开展对东北虎豹国家公园的考核评价。建立领导干部自然资源资产离任审计和责任追究制度，重大事项及时向党中央、国务院报告。东北虎豹国家公园管理局负责对承担虎豹公园全民所有自然资源资产管护、经营职责的单位进行考核评价，并建立考核评价指标体系和工作流程，建立资产管理及职责履行情况报告机制。

健全信息公开、管理公开、项目公示等制度，搭建公开透明的信息平台，及时向社会发布有关信息。建立举报制度和权利保障机制，保障社会公众的知情权、监督权，不断提升虎豹公园的社会化管理水平。在虎豹公园运营管理、项目招投标和工程实施、重大决策以及资金使用等方面，接受社会监督。

四、加强规划引领

根据职责分工，国家林草局（国家公园局）指导编制和审批总体规划并监督实施，组织开展对虎豹公园总体规划落实情况的考核评价。建立规划实施评估机制，委托第三方开展规划实施情况中期评估和总结评估。可以依据总体规划，针对国家公园栖息地修复、巡护救护、科研监测、自然游憩、森林防火等专项工作，编制实施方案或专题研究。

第二节 强化政策保障

一、加强财税政策支持

建立以财政投入为主的多元化资金保障制度，中央和地方按照财政事权和支出责任分别承担相应的支出责任。中央预算内投资对国家公园内符合条件的公益性和公共基础设施建设予以支持。加强林业草原共同财政事权转移支付资金统筹安排，支持虎豹公园建设管理以及国家公园内森林、草原、湿地等生态保护修复。各有关部门按照职能分工，保障国家公园的保护、运行和管理。对符合政府绿色采购政策要求的产品，加大政府采购力度，探索建立购买服务机制。鼓励金融和社会资本按市场化原则对国家公园建设管理项目提供融资支持。

二、健全生态保护补偿制度

在充分尊重林权权利人意愿的前提下，将虎豹公园内符合条件的森林（含灌木林）按规定纳入中央财政森林生态效益补偿范围，健全以政府购买服务为主的公益林管护机制。对核心保护区内集体人工商品林给予一定的生态补偿，探索通过租赁、置换、赎买等方式纳入管理，维护产权人权益。将虎豹公园内符合条件的湿地纳入国家湿地生态效益补偿范围。完善野生动物肇事损害补偿制度和野生动物致害保险机制。探索建立体现碳汇价值的生态保护补偿机制和自然资源资产综合保险制度。构建科学有效的监测评估考核体系，探索将生态保护补偿资金支付与保护规模、管护强度和保护成效紧密结合起来。

三、特许经营

在不损害生态系统前提下，依法有序实行特许经营。遵循保护优先、合理利用、资源有价、有偿使用原则，研究特许经营范围和所有者、使用者参与特许经营活动收益分配机制等制度，规范经营行为。

第三节 健全法治保障

完善法律制度。制定完善东北虎豹国家公园管理的法律法规制度，从保护管理、野生动物损害补偿、自然资源资产、访客管理、进山管理、特许经营管理、林下经济分类管控、工程项目资金使用管理等方面，制定相关配套制度。东北虎豹国家公园管理机构与地方政府建立执法协作机制，形成较为完善的虎豹公园法律制度体系。

第四节 强化宣传引导

加强与宣传部门沟通联系，强化在虎豹公园信息及宣传活动方面的合作，统筹宣传工作，做好宣传主题管理，树立正确的舆论导向。

主动谋划宣传活动。与中央主流媒体开展深度合作，通过参与拍摄国家公园有关栏目，在国家公园宣传平台上采取短视频、H5等形式进行推广宣传。与高水平制作团队合作，拍摄东北虎豹国家公园纪录片。与报纸媒体、频道栏目、专家学者作者合作，打造精品出版物。在机场、高铁等人流量密集区域，开展公益宣传。丰富宣

传途径，扩大虎豹公园宣传范围。

构建虎豹公园宣传合作网络。联合周边鹿苑岛、防川等景区，通过布展、陈列等方式开展虎豹公园宣传活动，扩大虎豹公园影响力。

不断革新宣传技术，积极利用数字化、智能化的技术手段对虎豹公园宣传提质增效，提升宣传质量。

继续以“世界老虎日”等保护领域重大节日为依托，发挥宣传前沿窗口作用，统筹相关市县、森工企业开展节日宣传，以生态旅游精品线路为基础，策划节日宣传活动，进一步扩大虎豹公园在国际和国内的社会影响力，向国际展示我国东北虎、东北豹保护成效。

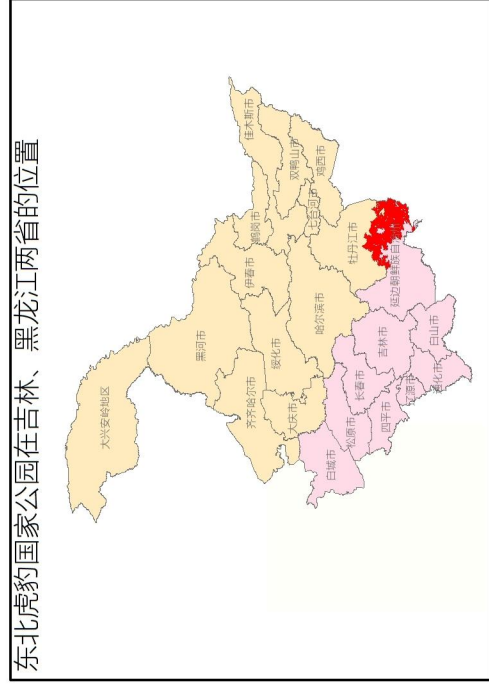
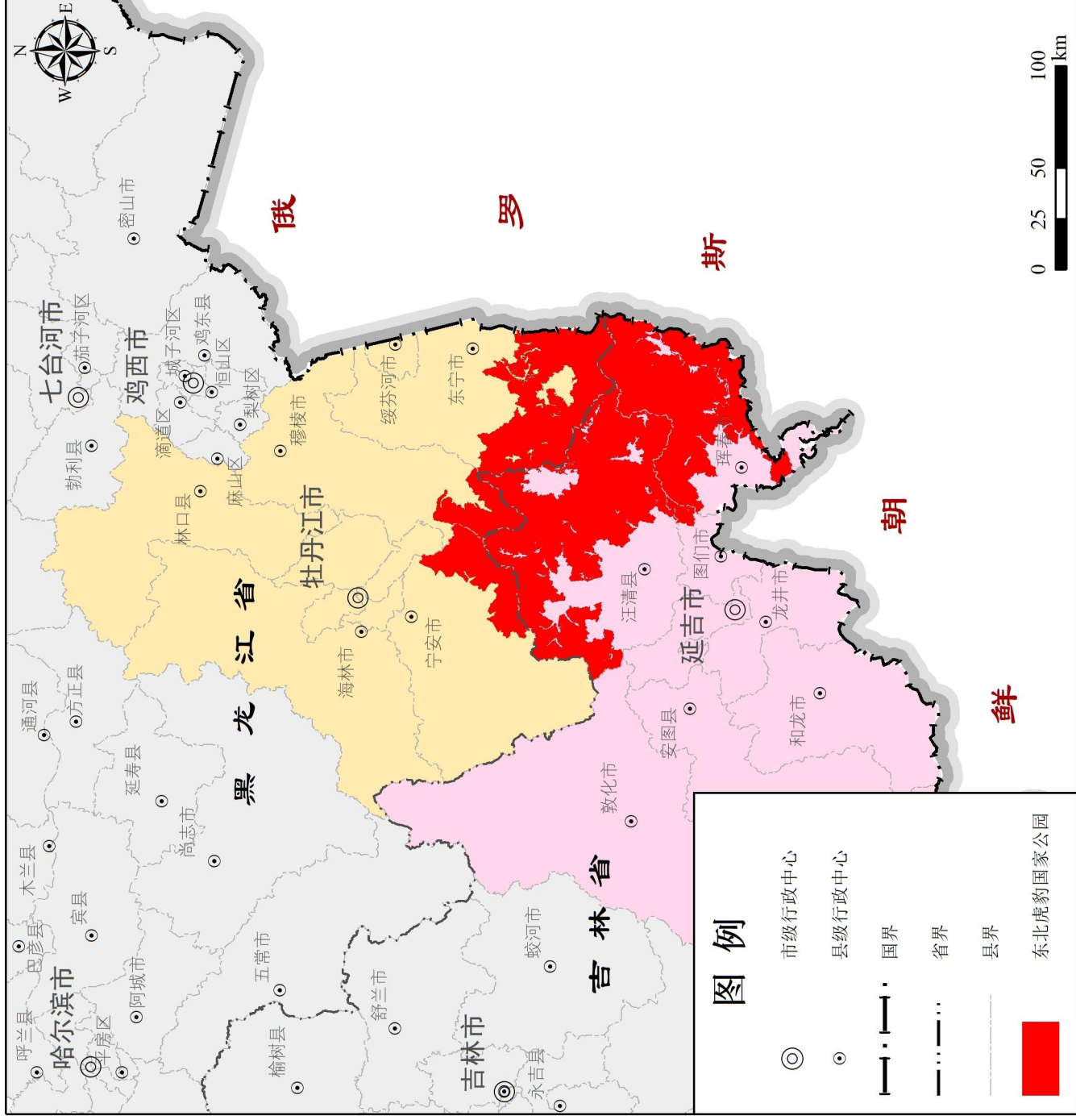
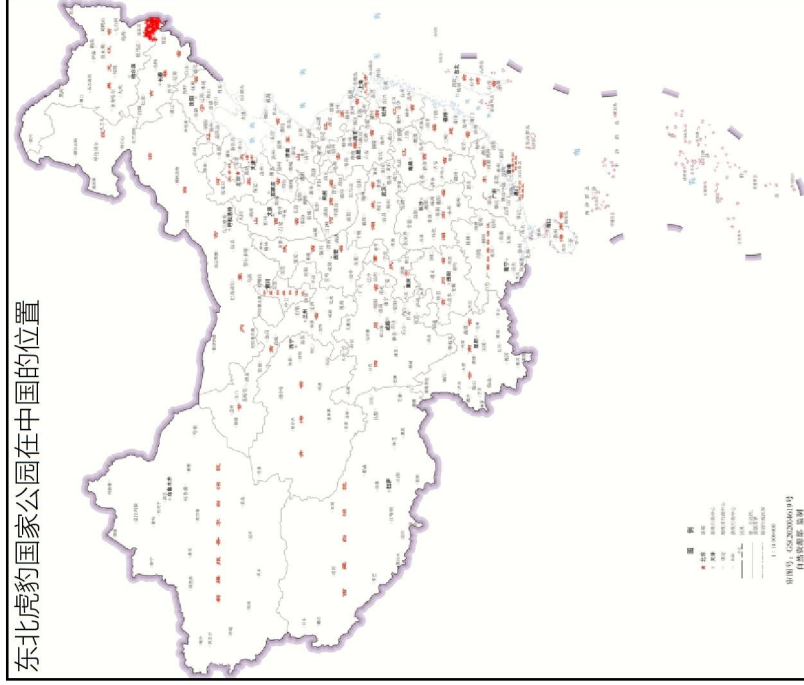
第五节 鼓励社会参与

秉持开放、合作、包容、共建、共享理念，建立公开透明的信息平台。以人虎安全为前提，规范制度为指导，鼓励社会组织和个人参与虎豹公园生态保护、社区共建、特许经营、授权管理、宣传教育、科学研究等活动。发挥非政府组织在动员社会力量、宣传生态理念、组织环保活动等方面的优势和专长，吸引其参与政策制定、生态环境监督等活动，建立管理机构与非政府组织对话交流机制，推动虎豹公园管理局决策机制创新。搭建东北虎、东北豹认养平台，鼓励公众认养东北虎、东北豹，提高公众参与东北虎、东北豹保护的广度、深度与专业度，让公众更加关注野生东北虎、东北豹的保护。

建立志愿者服务体系。制定志愿者管理规范，包括个人招募、

注册、培训、考核评估和激励制度，吸引社会各界志愿者特别是青少年志愿者参与虎豹公园服务工作。制定志愿者招募制度，实行总量控制，滚动招募。建立虎豹公园志愿者注册制度，甄选并确定志愿者名单、建立注册志愿者档案和服务需求档案。对志愿者进行职前培训和在职培训。制定志愿者考核评价制度，跟踪评价考核志愿者的服务时间、质量、业绩，定期组织开展评选与表彰。

东北虎豹国家公园地理位置示意图



东北虎豹国家公园管控分区图

